

**PROMOCIÓN Y PREVENCIÓN**  
 Gestión de Elementos de Protección Personal

**E**s tu  
**P**rotección nuestra  
**P**rioridad

VIGILABO SUPERINTENDENCIA FINANCIERA DE COLOMBIA

#PositivaSiempreContigo





ENCUENTRA LAS SOLUCIONES A ESTAS PREGUNTAS.

¿QUÉ ES?  
¿PARA QUE SIRVE?  
¿CÓMO SE USA?  
¿CUANDO SE USA?  
¿EN DÓNDE SE USA?  
¿QUIÉN DEBE USARLO?

TE PERMITIRÁ CUIDARTE DE MANERA ACTIVA Y MUY RESPONSABLE...

"PORQUE TÚ SALUD ES LO MÁS IMPORTANTE"



# DIVIÉRTETE Y FORTALECE TUS CONOCIMIENTOS Y HABILIDADES FRENTE A LA GESTIÓN DE LOS ELEMENTOS DE PROTECCIÓN PERSONAL

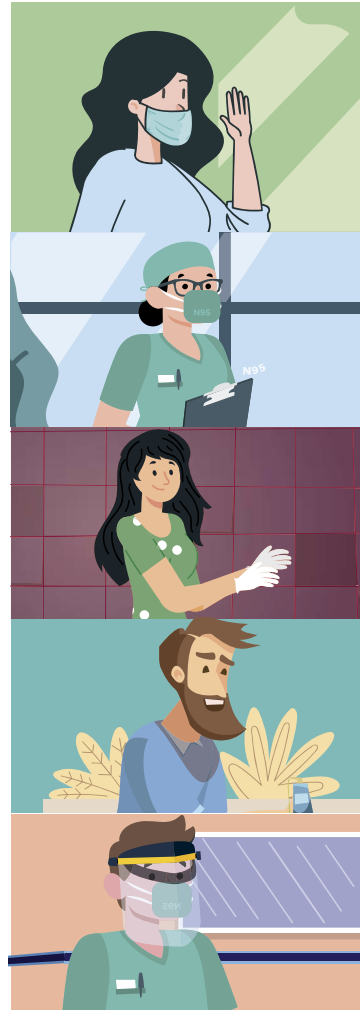
Competencias en las que avanzaremos:

- 1 Conceptuales.
- 2 Procedimentales.
- 3 Actitudinales
- 4 Del Convivir...

#PositivaTeAcompaña

# CONTENIDO

¡ES TU PROTECCIÓN  
NUESTRA PRIORIDAD!



Pág

**3-4**

**MASCARILLA QUIRÚRGICA**  
*Cuida nuestras vías respiratorias*

**5-6**

**RESPIRADOR N95 QUIRÚRGICO**  
*Protege al sistema respiratorio*

**7-8**

**USO ADECUADO DE LOS GUANTES  
ESTÉRILES Y NO ESTÉRILES**  
*Ofrecen mayor precisión y sensibilidad*

**9-10**

**ALCOHOL ISOPROPÍLICO**  
*Desinfección de manos y de superficies.*

**11-12**

**CARETA**  
*Evitan salpicaduras*

#PositivaTeAcompaña



## MASCARILLA QUIRÚRGICA

### ¿SABÍAS QUE?

La **mascarilla quirúrgica es** uno de los elementos de protección para la vida, cuida nuestras vías respiratorias y ayuda a bloquear las gotas más grandes de partículas, derrames, aerosoles o salpicaduras, que podrían contener microbios, virus o bacterias, para que no lleguen a la nariz ó boca.

### ¿PARA QUÉ SIRVE?

Es la **principal barrera** para **controlar** la exposición de la mucosa oral y nasal del personal de la salud, a la sangre del paciente y los fluidos orales generados en los procesos asistenciales.



#PositivaTeAcompaña



**TIP**  
ANTES DE LA COLOCACIÓN DE LA MASCARILLA QUIRURGICA: LÁVATE LAS MANOS CON AGUA Y JABÓN

ESTÁN HECHAS DE UN MATERIAL DE ALTA EFICIENCIA CONTRA LA FILTRACIÓN

## USO CORRECTO

Para ponerte adecuadamente la mascarilla quirúrgica sigue los siguientes pasos:

- 1 Coloca la mascarilla sobre nariz y boca, cubriendo la barbilla.
- 2 Sobre tu cabeza, ata las dos cintas superiores de la máscara asegurando que permanezca fija y no se desplace.
- 3 Ata las dos cintas inferiores sobre la base de la cabeza.
- 4 En caso de que tu mascarilla tenga cintas, ajusta cada cinta detrás de tus orejas según el modelo.

## ¿CÓMO RETIRAR?



Quitatela tomando las cintas (no toques la parte delantera de la mascarilla).



Deséchela inmediatamente en el recipiente destinado a la recolección de residuos con riesgo biológico, bolsa roja.



Lávate las manos con agua y jabón.

OJO, ES IMPORTANTE

## DURANTE EL USO

DE LA MASCARILLA QUIRURGICA

- Que este **bien ajustada** a tu cara y sea desechada inmediatamente después del uso.
- Debe protegerte desde tu puente nasal y hasta el inicio de tu cuello.
- Asegúrate de que no haya espacios entre tu cara y la máscara.
- Cámbiate la mascarilla cada vez que sea humedad, para mantener su función de filtro.
- No toques la mascarilla mientras la llevas puesta.
- No la guardes en el bolsillo para volver a utilizarla.
- Tampoco la dobles antes de usarla.
- No debes permanecer con la mascarilla debajo del mentón.

PAG

4

#PositivaTeAcompaña



# RESPIRADOR N95 QUIRÚRGICO



## ¿SABÍAS QUE?

Es una clase de respirador aprobado por la NIOSH que filtra el 95% de partículas pequeñas inhalables que se encuentran en el medio ambiente.



## ¿PARA QUÉ SIRVE?

Protege el sistema respiratorio al no permitir que pasen partículas menores de 5 micras que se encuentran en el aire, entre ellas patógenos como virus y bacterias.

#PositivaTeAcompaña

**ASEGÚRATE**

**DE CONSERVAR EL EMPAQUE DEL RESPIRADOR** para la conservación y cuidado del mismo en caso de que según el protocolo de su institución deba ser reutilizable de acuerdo al caso

**USO CORRECTO**

*Para ponerte adecuadamente el respirador N95 quirúrgico sigue los siguientes pasos:*

- 1** Estira la banda superior sobre tu cabeza dejándola en la parte posterior. Seguidamente estira la banda inferior sobre tu cabeza y colócala alrededor de tu cuello por debajo de las orejas.
- 2** Coloca las puntas de tus dedos de ambas manos en la parte superior del área metálica para la nariz. **Moldea** esta parte a la forma de tu nariz, usando dos dedos de cada mano.
- 3** **Cubre el frente** del respirador con ambas manos, cuidando de no alterar la posición del respirador.
- 4** Controla la **presión positiva**: exhala abruptamente, si hay filtración, ajusta la posición y las bandas tensoras.
- 5** Controla de **presión negativa**: Inhala profundamente. Si no hay infiltración, la presión negativa hará que el respirador se adhiera a tu cara.

**OJO, ES IMPORTANTE****DURANTE EL USO DEL RESPIRADOR N95 QUIRÚRGICO**

- Evita tocar el respirador mientras lo usos; si lo haces, lava tus manos con agua y jabón o desinfectalas con alcohol.
- Cambia de mascarilla tan pronto como esté húmeda y no reutilices las mascarillas de un solo uso.

**¿CÓMO RETIRAR?**

*El respirador N95 es uno de los elementos de protección personal que requiere mayor cuidado al momento de retirarlo de nuestra cara, esto con el fin de evitar la exposición directa de partículas a través de la inhalación, por lo tanto, se recomienda retirar este EPP de último y no tener contacto con el interior del mismo.*



Para quitarte el respirador N95: retira primero el elástico inferior que se encuentra ubicado en el cuello pasándolo por delante de tu cara, luego haz el mismo procedimiento con el elástico superior sosteniéndolo de allí para desecharlo sin tocar el área que hace las veces de filtro.



Desecha el respirador N 95 en una caneca de riesgo biológico o según protocolo de tu institución.



Realiza siempre lavado de manos con agua y jabón posterior al retiro de todos tus elementos de protección personal.



Recuerda que la protección respiratoria es la última que debes retirar por el alto nivel de contaminación que posee.



Si en tu institución esta protocolizado la reutilización del respirador N95, dispónlo en el empaque en el cual lo recibiste y rotúlalo con nombre, fecha y hora de uso.



## USO ADECUADO DE LOS GUANTES ESTÉRILES Y NO ESTÉRILES

**¡ES TU PROTECCIÓN  
NUESTRA PRIORIDAD!**

**“OJO, ES IMPORTANTE”  
LOS GUANTES DEBEN SER  
UTILIZADOS CUANDO SEA  
NECESARIO Y EL TIEMPO  
IMPRESINDIBLE YA QUE EL  
ABUSO DE EMPLEO DE LOS  
MISMOS CONFIERE FALSA  
SEGURIDAD Y AUMENTA LA  
CONTAMINACIÓN CRUZADA**

### ¿SABÍAS QUE?

Los guantes de cirugía o quirúrgicos son utilizados en la mayoría de los casos durante procedimientos médicos, pues logran impedir la contaminación entre el personal médico y el paciente. Este tipo de guantes son estériles o no estériles y anatómicos; asimismo, ofrecen mayor precisión y sensibilidad. y suelen encontrarse con polvo o sin polvo.

*Ellos pueden componerse de diferentes materiales como el látex, vinilo, nitrilo o neopreno.*



**LAS MANOS DEBEN  
LAVARSE O  
DESCONTAMINARSE  
ANTES Y DESPUÉS DE  
USAR GUANTES**



### ¿PARA QUÉ SIRVE?

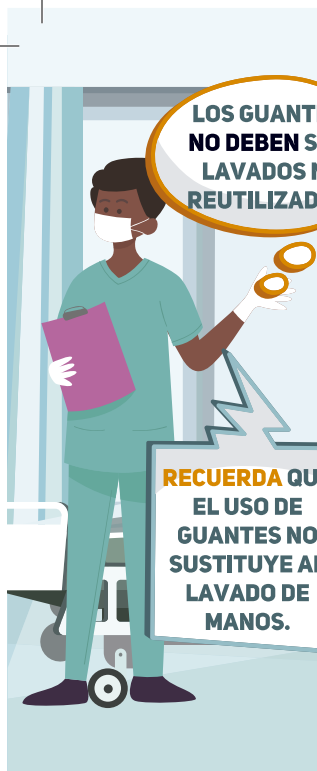
*Los guantes cumplen una doble función:*

**1**

Son una de las barreras de protección individual más importantes para prevenir la contaminación con material biológico potencialmente infeccioso.

**#PositivaTeAcompaña**





**2**

Reducen la probabilidad de transmisión de microorganismos del personal sanitario a los pacientes.

## ¿CUÁNDO SE DEBEN UTILIZAR ?



Procedimientos o técnicas sanitarias en los que se produzca contacto con sangre, tejidos y fluidos biológicos.



Manipulación de objetos, materiales o superficies contaminados con sangre o fluidos biológicos, obtención de muestra de sangre.



Contacto con las mucosas o con piel no íntegra del paciente o donde pueda salpicar fluidos corporales.



Cuando exista indicación expresa para un procedimiento. Aislamientos hospitalarios.



En manipulaciones de productos químicos o contacto con residuos biosanitarios.



Es de CARÁCTER OBLIGATORIO, siempre que el trabajador presente cortes, heridas o lesiones cutáneas.



Limpieza de aparataje, material diverso e instrumenta, cuidados post-morten.

## USO CORRECTO

*Procedimiento para la colocación de los guantes no estériles*

- 1 Retira objetos que puedan romper los guantes, tales como anillos, reloj u otros. Evita usar cremas y utiliza las uñas cortas.
- 2 Realiza la higiene de mano, seleccionar la talla adecuada del guante.

**ES MUY IMPORTANTE**

**DURANTE EL USO**  
HAY QUE CAMBIARSE

- En la atención a distintos pacientes En los cuidados a un mismo paciente si es necesario pasar de una zona más contaminada a una zona más limpia.
- Al cambiar de actividad o procedimiento En caso de sufrir una salpicadura, rotura o perforación.

## ¿CÓMO RETIRAR?



Es importante retirarse los guantes de forma correcta para que no exista una posible contaminación del elemento hacia el trabajador o personas cercanas y depositarlo en la caneca correspondiente según protocolo de la institución.

PAG

8

#PositivaTeAcompaña



# ALCOHOL ISOPROPÍLICO

## ¿SABÍAS QUE?

El alcohol isopropílico se obtiene a partir del propileno, por reducción catalítica de la acetona, o mediante fermentación de ciertos carbohidratos.

En general, el isopropanol diluido al **70%** tiene unas propiedades bactericidas similares al etanol de la misma concentración.

Se utiliza en preparados para la desinfección de manos y de superficies.



## ¿PARA QUÉ SIRVE?

1

Se utiliza en preparados para la desinfección de manos y de superficies.

2

También se usa como desinfectante.

3

También se usa como desinfectante de la piel en los preoperatorios

#PositivaTeAcompaña

# ¿CÓMO DESINFECTARSE LAS MANOS?

¡Desinfectese las manos por higiene!

PÁG

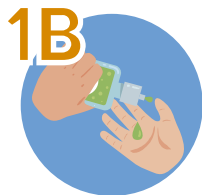
10

**DURACIÓN**  
DE TODO EL  
PROCEDIMIENTO

**20 - 30  
SEGUNDOS**



Deposite en la palma de la mano una dosis de producto suficiente para cubrir todas las superficies



Frótese las palmas de las manos entre sí



Frótese la palma de la mano derecha contra el dorso de la mano izquierda entrelazando los dedos y viceversa



Frótese las palmas de las manos entre sí, con los dedos entrelazados



Frótese el dorso de los dedos de una mano con la palma de la mano opuesta, agarrándose los dedos



Frótese con un movimiento de rotación el pulgar izquierdo atrapándolo con la palma de la mano derecha y viceversa



Frótese la punta de los dedos de la mano derecha contra la palma de la mano izquierda, haciendo un movimiento de rotación y viceversa



Una vez secas, sus manos son seguras

#PositivaTeAcompaña



# CARETA

## ¿SABÍAS QUE?

Las caretas sirven para prevenir traumas o Infecciones a nivel ocular, evitan que salpicaduras de sangre, secreciones corporales o aerosoles producidos durante la atención médica penetren a los ojos del personal asistencial.

## ¿PARA QUÉ SIRVE?

*Las principales funciones de la Careta son:*

- Reducir la probabilidad de exposición a materiales peligrosos y partículas que pueden dañar los ojos o infectarlos.
- Proteger los ojos de forma fronto-lateral.
- Proteger los ojos en los procedimientos de alta exposición a fluidos de pacientes.



#PositivaTeAcompaña



## PARA EL MANTENIMIENTO

*Es necesario*

- 1 Que Laves el visor después de cada uso con agua tibia y solución.
- 2 No debes secar el visor con toallas de tela o algodón o materiales abrasivos, utiliza pañuelos faciales o toallas de papel desechable.
- 3 Almacena tu careta en un lugar seguro, en óptimas condiciones de aseo.

## RECOMENDACIONES



Recuerda que el empleo de protectores oculares no exime el uso de mascarillas o tapabocas.



Si eres personal de la salud y utilizas anteojos de prescripción, deberás colocarte los protectores sobre estos.



# COMPETENCIAS ACTITUDINAL Y DEL CONVIVIR

*Elementos de Protección  
Personal, tú responsabilidad,  
ética y la disposición final*

**RECUERDA**  
— CUIDA TUS EPP —

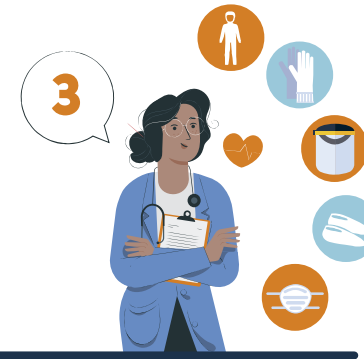
#PositivaTeAcompaña



La **ética laboral** es fundamental en cualquier persona



Por eso **TU** hoy eres protagonista y el único responsable de tus **actitudes** y **comportamientos** frente a tu **protección** ante el coronavirus



**Necesitamos** de ti para que los Elementos de Protección Personal tengan el uso adecuado y razonable



Todas las personas deben de **ser responsables**, pero una persona que haya iniciado su camino laboral debe serlo aún más...



La **honestidad** laboral también abarca el aspecto económico, Se muy honesto



**Tu capacidad** de no rendirte y de saber mantenerte siempre utilizando tu protección personal es muy importante.



# ACCIONES DE EDUCACIÓN en Promoción y Prevención”, dirigidos a empleadores, responsables del SGSST y trabajadores

V. REG. EL D.C. REPRESENTACIÓN NACIONAL  
DE COLOMBIA



#PositivaSiempreContigo



Positiva Prevención



El emprendimiento  
es de todos

Minhacienda